



VILNIAUS MIESTO GYNYBINĖ SIENA



Kad audeklas virstų Vėliava, žemės lopinėlis – Tėviške, rašto ženklas – prasminga raide, reikia kasdienių nenuilstamų pastangų liudijant jų prasmę ir žodžiais ir darbais. Tik savo gyvenimais pripildę simbolius prasmės, juos išsaugoję ir perdavę į ateitį, teikiame galimybę juos perėmusiems semtis galių gyvenimui, kovai bei pergalei. Pagrindinės Vyčio vėliavos spalvos – balta ir raudona – nuo seno išreiškė du esminius būties pradus: kraujas, kūnas... – raudona; dvasia, vėlė... – balta. Balta + raudona – dvasios ir kūno jungtis, gyvybės galia – galimybė įsikūnyti dvasiai. Nuo seno tikima, kad kario vėlė pasirodo balto raitelio pavidalu. Baltas Vytis – tai protėvių vėlių vedlys. (Jonas Vaiškūnas)

2015 m. liepos 6 d. Valstybės dienos proga įvyks simbolinis bėgimas su Vyčio vėliavomis išilgai buvusios Vilniaus miesto gynybinės sienos. Šis bėgimas ir šis leidinys yra projekto „Pažink Lietuvos ir Vilniaus istoriją“ dalys. Projektas skirtas simboliskam sostinės ir šalies gynybos svarbos sureikšminimui Valstybės dienos proga. Skatindama istorinės atminties išsaugojimo iniciatyvas, projektą dalinai finansavo Lietuvos Respublikos kultūros ministerija.



Bėgimo su vėliavomis organizatorius:
VšĮ „Mūsų vėliavos“, musuvėliavos.lt



Rūdinkų vartai. P. Šmuglevičius (1785 m.)



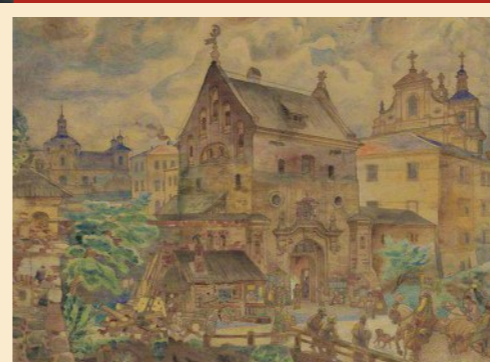
Subačiaus vartai. P. Šmuglevičius (1785 m.)



Medininkų vartai. P. Šmuglevičius (1785 m.)



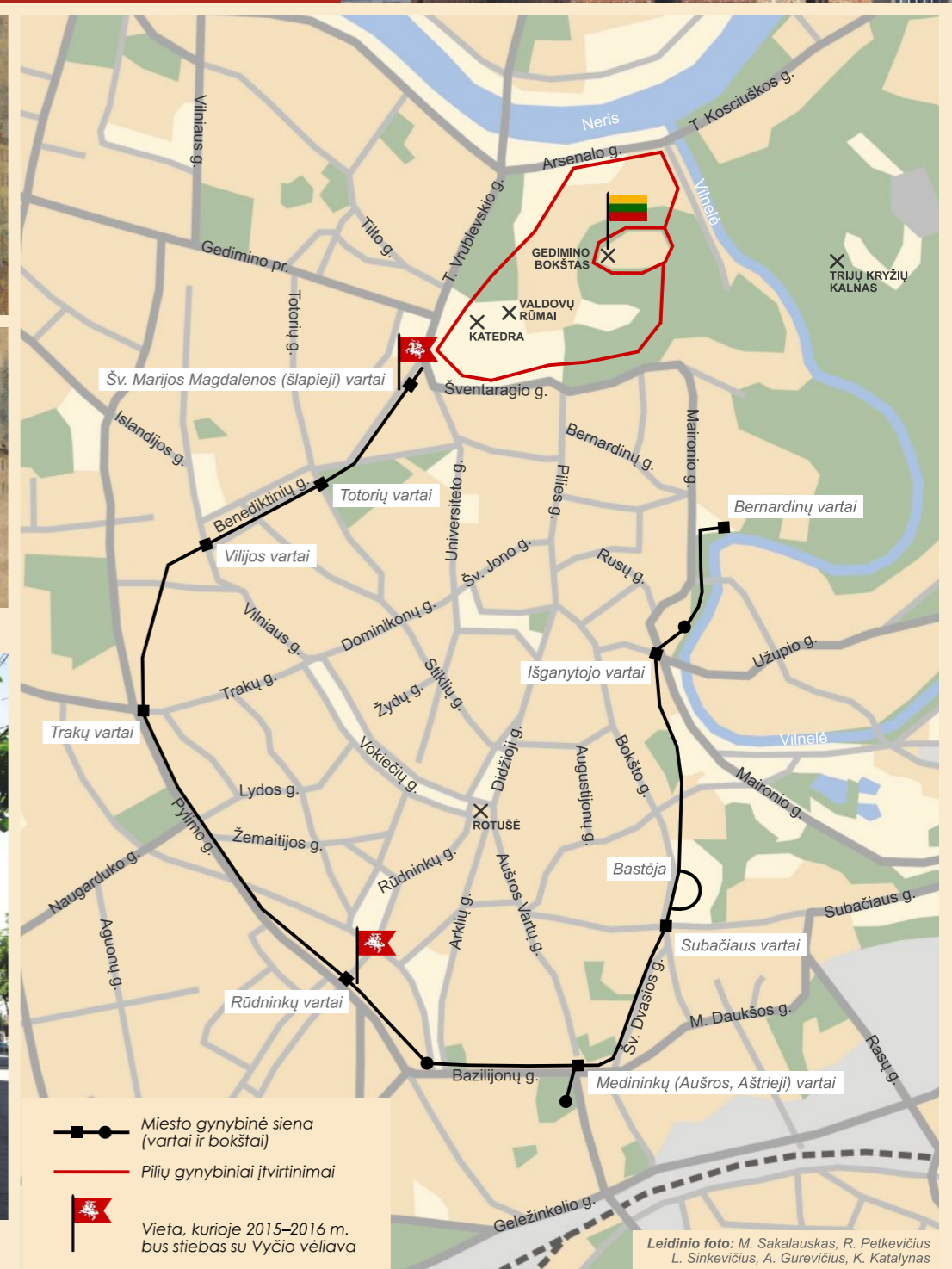
Trakų vartai. P. Šmuglevičius (1785 m.)



Totorių vartų rekonstrukcija. J. Kamarauskas (1892 m.)



Vilijos vartai. P. Šmuglevičius (1785 m.)



- Miesto gynybinė siena (vartai ir bokštai)
- Pilių gynybiniai įtvirtinimai
- Vieta, kurioje 2015–2016 m. bus stiebas su Vyčio vėliava

Leidinio foto: M. Sakalauskas, R. Petkevičius, L. Sinkevičius, A. Gurevičius, K. Katalynas

Terminas „miesto gynybinė siena“ daugeliui asocijuojasi su senoviniais, iš istorijos vadovėlių žinomais miestais, apsuptais galingais įtvirtinimais bei aukštais, tankiai sustatytais bokštais. Tokių miestų apgultys neretai tęsdavosi ne vieną mėnesį, o kartais net keletą metų, tačiau ir tuomet ne visada pavykdavo palaužti gynėjus. Visai kitaip atrodė Lietuvos Didžiosios Kunigaikštystės miestai: skirtingai negu kaimyninėse valstybėse, jie labai ilgai neturėjo viengubo ar keliagubo įtvirtinimų žiedo. Pavyzdžiui, Kaune miesto siena pastatyta tik XVII a., bet ir tuomet ji miestą gynė tik iš vienos pusės, o Neris ir Nemuno pakrantės taip ir liko beveik neapsaugotos.

Vilniaus senamiesčio atnaujinimo agentūra

Stiklių g. 4, LT-01131 Vilnius
tel. (8 5) 212 2535, tel. (8 5) 212 7723
info@vsaa.lt, www.vsaa.lt

Iki valstybės susidarymo bei miestų atsiradimo LDK gyventojai nuo priešų slėpdavosi pilyje (ar pilyse). Tuo tarpu didžiausia miesto dalis buvo arba visai neįtvirtinta, arba juosiam lengvai pralaužiamų užtvary, pristabdančių užpuolikus ir taip duodančių miestiečiams šiek tiek laiko pasiekti artimiausią pilį. Vilniuje tai buvo medinės Aukštutinė ir Kreivoji pily, o nuo XIV a. vidurio dar ir solidžių mūrinių gynybinių įtvirtinimų juosiam Žemutinė pily, sėkmingai atlaikiusi ne vieną apgulį bei šturmą.



Kampinis bastionas ir Medininkų vartai. P. Šmuglevičius (1785 m.)



Miesto gynybinė siena ir Subačiaus vartai. P. Šmuglevičius (1785 m.)



Rekonstruotos gynybinės sienos fragmentas Pylimo g. 30 (2015 m.)

1387 m. Lietuvos didysis kunigaikštis ir Lenkijos karalius Jogaila privilegija suteikdamas Vilniaus miestui savivaldą Magdeburgo pavyzdžiu pabrėžė, kad reikėtų jį apjuosti įtvirtinimais. Iki šiol neaišku, ar tai buvo skambi frazė, ar realius planus įgyvendinti sutrukdė audringi to meto įvykiai. 1390 m. jungtinė kryžiuočių ir Vytauto kariuomenė sunaikino medinę Kreivąją pilį – slėptuvę ir greta jos buvusią miesto dalį, o piliję aptiktus žmones išžudė arba paėmė į nelaisvę. Vilniui atsigaunant po šio ir kitų antpuolių, pamažu buvo kuriamasi naujoje, anksčiau menkai apgyventoje vietoje, dabartinio Senamiesčio teritorijoje. Po 1410 m. Žalgirio mūšio Vilniui ilgą laiką niekas negrėšė, veikiausiai todėl neskubėta statyti jo įtvirtinimų.

XVI a. pradžioje Krymo totoriai, anksčiau puldinėję tik Lietuvos Didžiąją Kunigaikštystę pavaldžią Pietų Rusiją, t.y. dabartinę Ukrainą, pradėjo rengti žygius toli į šiaurę. 1503 m. kelių tūkstančių totorių būriai du kartus buvo pasiekę Slucką, Nesvyžį, Minską, siaubė Naugaruko apylinkes, todėl vilniečiai kreipėsi į Lietuvos didįjį kunigaikštį Aleksandrą, kuris 1503 m. rugsėjo 6 d. dekretu įsakė, prižiūrint Vilniaus vaivada, kancleriui Mikalojui Radvilai,



Vilniaus miesto herbinis antspaudas gynybinės sienos statybos laikotarpiu

Antspaudas buvo naudojamas 1504–1655 m.

„apsaugai nuo pagonių“ aplink miestą statyti mūrinę sieną su penkiais vartais. Vaivada su pagalbininkais nužymėjo sienos vietą, o jos atkarpų statybą savo lėšomis privalėjo organizuoti atskirų valdų savininkai. Kaip teigia istorikai, fortifikacijų žiedo įrengimui buvo dar vienas rimtas motyvas, tačiau jį stengtasi nutylėti. Anuomet Vilnius garsėjo kaip žymus prekybos tranzitinis punktas tarp Rusijos ir Vakarų. Mokesčiai ir muitai buvo pagrindinis magistrato pajamų šaltinis. Be to, žymi miestiečių dalis pelnydavosi iš tarpininkavimo. Tuo tarpu pirkliai atvykėliai laisvai prekiauti galėjo tik kelias dienas per metus, todėl miesto valdžia ir tarpininkai buvo suinteresuoti, kuo griežčiau kontroliuoti prekių srautą. Antra vertus, nemažai vilniečių už atitinkamą atlygį padėdavo išvengti šių reikalavimų (mūsų laikais juos vadintų „kontrabandininkų parankiniais“). Veikiausiai dėl to miesto „uždarymas“ vyko vangiai ir tęsėsi net 19 metų, nepadėjo net nuolatiniai skundai Didžiajam kunigaikščiui.

1522 m. Lietuvos didžiojo kunigaikščio Žygimanto Senojo privilegijoje pabrėžta, kad siena pagaliau baigta statyti. Todėl miestiečiai įpareigojami nusamdyti 24 ginkluotus sargybinius ir ją saugoti. Sargyba budėdavo vartuose, o vietoje planuotų penkių sumūryti net devyni: Šv. Marijos Magdalenos (šlapieji), Totorių, Vilijos, Trakų, Rūdninkų, Medininkų (Aušros, Aštrieji), Subačiaus, Išganytojo ir Bernardinų. Kai kurie iš jų pastatyti nesant didelei būtinybei, pvz. Šlapieji vartai 1601 m. jau buvo nebenaudojami ir „užremti medžiais“. Miesto fortifikacijų statyba sutapo su Šv. Pranciškaus Asyžiečio (Bernardinų) bažnyčios atstatymu po ankstesnės, nekokybiškai sumūrytos bažnyčios griūties. Veikiausiai todėl naujoji, iki šio tebestovinti bažnyčia, yra su gausybe šaudymo angų, be to, kartu su Bernardinų (pranciškonų observantų) vienuolyno senuoju korpusu įjungta į Vilniaus įtvirtinimų sistemą. Buvo ir šiokių tokių nuostolių: dokumentuose minima, kad dėl sienos statybos (galbūt, dėl vibracijos kalant polius į klampų Vilnios krantą) įgriuvo Skaisčiausio Dievo Motinos soboro skliautai. Dabartinių Subačiaus ir Šv. Dvasios gatvių sankirtoje bei Rūdninkų ir Pylimo gatvių sankirtoje stovėję pastatai atsidūrė fortifikacijų išorėje. Kadangi prieš sieną ir vartus privalėjo būti platus apšaudymo laukas, tuos namus teko nugriauti.



Buvusių Subačiaus vartų vieta ir gynybinės sienos fragmentai – restauruojami (kairėje) ir atkurti (dešinėje). Bokšto g. 20 (2015 m.)

Apie 3,2 km ilgio, 6 m aukščio, viršuje 0,7 m storio siena statyta prie natūralių kliūčių ruožo, juosusio tuometinę Vilniaus centrinę dalį – dabartinį Senamiestį. Ji prasidėjo ties Žemutinės pilies pietvakariniu kampu, greta dabartinių Šventaragio, Universiteto ir L. Stukos-Gucevičiaus gatvių sankirtos, o baigėsi ties šios pilies rytiniu šonu. Nuo senosios Vilnelės vagos iki pat Aušros vartų siena mūryta ant Kačergos (Vingrės) upelio dešiniojo kranto. Gilus Kačergos slėnis tapo savotišku gynybiniu grioviu. Toliau įtvirtinimų kompleksas tęsėsi į šiaurės rytus ir šiaurę, šalia plačių, šaltinių raguvų ruožo, bei išilgai Vilnios dešiniojo kranto iki pat Vilnios senvagės Sereikiškėse, t.y. maždaug iki dabartinių teniso kortų. Visose tyrinėtosiose sienos atkarpose jos aukštis, storis, šaudymo angų forma, dydis ir išdėstymas yra tapatūs. Todėl neabejotina, kad ji statyta pagal vieningą projektą. Sienos viršuje įrengtos šaudymo angos rankiniams, paraku užtaisomiems ginklams; vartų bokštuose stovėjo artilerijos pabūklai. Kaip papildomi įtvirtinimai pastatyti trys artilerijos bokštai: Rūdninkų (Apvalusis), Subačiaus ir Išganytojo. XVII a. viduryje, pradėjus įrenginėti modernesnę antrąjį miesto fortifikacijų žiedą, greta Subačiaus bokšto pastatyta dviaukštė bastėja su mūrine apatine dalimi bei iš grunto formuotomis atviromis patrankų pozicijomis viršuje.

Vartai ne kartą rekonstruoti, dažniausiai juos praplečiant, užmūrijant nebereikalingas nedideles šaudymo angas ir įrengiant naujas, pritaikytas stambesnio kalibro ar racionaliau išdėstytiems ginklams.

XVI a. Vilniaus miesto siena buvo palyginti silpnas karinis įrenginys, skirtas apsaugoti nebent nuo lengvai ginkluotų užpuolikių, pvz. nuo totorių raitelių. Be to, daugiau kaip šimtą metų po jos statybos Vilniaus niekas nepuolė, todėl miestiečiai fortifikacijomis menkai tesirūpino. XVII a. pradžios dokumentuose ne kartą skundžiamasi, kad siena yra apleista, o gynybinį griovį vilniečiai užpila pelenais ir šiukšlėmis. Tik 1648 m., grėsiant karui su Maskvos Didžiąja Kunigaikštyste, buvo pradėta skubiai remontuoti esamus įtvirtinimus ir statyti naujus. Po kelių mėnesių šie darbai nutrūko, todėl 1655 m. caro Aleksiejaus Michailovičiaus kariuomenė užėmė Vilnių, nesutikusi rimto pasipriešinimo. Ne ką daugiau šie įtvirtinimai pagelbėjo ir vėlesnių karų metu. Antra vertus, siena padėjo efektyviai kontroliuoti tiek žmonių, tiek prekių judėjimą, todėl šiuo požiūriu jos statyba visiškai pasiteisino. Tai ypač gerai iliustruoja įvykiai po to, kai maskvėnai okupavo Vilnių. Miestiečiams savo patogumui pramušus sienoje skylę, vietinė administracija aktyviai stengėsi išsiaiškinti kaltininkus, o nelegalus praėjimas buvo nedelsiant užmūrytas. 1657–1658 m. kilus maro epidemijai, buvo uždaryti visi miesto vartai (išskyrus vienerius), o siena tapo savotiška karantino užkarda.



Archeologiniai Subačiaus vartų tyrimai Bokšto g. 20 (2000 m.)



Gynybinės sienos žymėjimas Pylimo g. 56 (2015 m.)

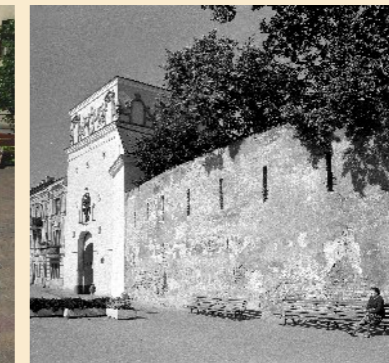
Po katastrofiškų XVII a. vidurio įvykių, vėl prasidėjus kariniams išpuoliams, apdaužytus ar natūraliai nykstančius įtvirtinimus dar keletą kartų bandyta tvarkyti. 1794 m. sukilimo metu skubiai taisomoje sienoje buvo įrengtos papildomos šaudymo angos karabinams. Nuslopinus sukilimą, rusų artilerijos apgriautą sieną ir vartus vėl bandyta remontuoti, tačiau kai kurios įtvirtinimų dalys jau tuomet buvo savavališkai ardomos, o plytos išgrobstomos. Po kelių metų buvo nuspręsta miesto fortifikacijos išvis nugriauti, o išluptas plytas panaudoti naujoms statyboms. Miestiečiai, kurių namai glaudėsi prie miesto sienos, galėjo šias atkarpas išsipirkti.

Nuo 1799 m. iki 1805 m. išardyti beveik visi vartai bei neapmūrytos sienos dalys. Leista palikti tik Medininkų (Aušros) vartus su juose įrengta koplyčia, kurioje tuomet, kaip ir dabar, buvo saugomas stebuklingas Dievo Motinos paveikslas.

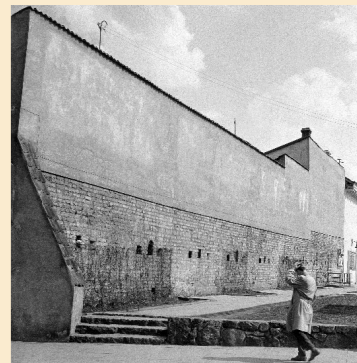


Artilerijos bastionas (Bastėja) Bokšto g. 20 (2015 m.)

Galbūt, mažai pažįstantiems Vilnių atrodo, kad miesto siena nuo XIX a. pradžios išnyko. Iš tiesų yra kitaip: iki šiol išlikusi beveik visa miesto sienos apatinė dalis su pamatais, ne vienoje vietoje aptikta ir jos viršutinė dalis su šaudymo angomis (pvz.: Pylimo, M. Daukšos, Šv. Dvasios gatvėse). Paradoksalu, tačiau išsaugoti tiek daug šio unikalios paminklo liekanų padėjo atsainus vilniečių požiūris į miesto įtvirtinimus. Siena buvo „nugramzdinta“ kone iki šaudymo angų, daugelį metų šalia jos pilant šiukšles, todėl griovėjai jos apačios nebesugebėjo pasiekti. Nepaisant valdžios nurodymų, daug kur prie sienos vidaus ar išorės dar XVII–XVIII a. buvo „priglausti“ namai. Šios įtvirtinimų atkarpos išliko nepalietos, nors neretai jas galima pamatyti tik pastatų viduje. Geriau buvo matomos tik bastėjos liekanos, jos požemiai nuolat traukdavo įvairiausio plauko smalsuolius. Nenuostabu, kad netrukus apie miesto įtvirtinimus buvo pradėta kurti legendas. Keista, kad bene pirmosios legendos autorius buvo žymus XIX a. istorikas Teodoras Narbutas, 1848 ir 1856 m. paskelbęs dokumentą, teigiantį, esą Vilniaus fortifikacijos įrengė Didysis kunigaikštis Vytautas, bet vėliau jos sunyko. Tik po 70 metų istorikas Henrikas Lovmianskis įrodė, kad tas „dokumentas“ – tai falsifikatas, galbūt net paties T. Narbuto darbas.



Medininkų (Aušros, Aštrieji) vartai Aušros Vartų g. 14 (1985 m.)



Gynybinės sienos fragmentas Pylimo g. 48 (1965 m.)

Vis tik, daugiausia nesusipratimų ir padavimų susiję su bastėja. XIX a. pabaigoje buvo įrodyta, kad sudegintoji medinė Kreivoji pilis buvo dabartiniame Kalnų parke, tačiau žymi istorikė Marija Lovmianska po 30 metų vis dar teigė, jog Bastėja tai už kelių kilometrų esančios pilies bokštas. O kur dar legendos apie bastėjos požemiuose už nuodėmes įkalintą gražuolę su jos palydovais šunimi ir gaidžiu... Arba apie ten tysančius slibino, nuvėsusio vien pamačius savo atvaizdą veidrodyje, griaučius... Atsirasdavo nemaža lengvatikių, kurie jomis patikėdavo.

1933 m. balandžio pirmąją Vilniaus universiteto studentams paskelbus, jog požemiuose išties atrasti pabaisos griaučiai, kurie bus rodomi už pinigų, susirinko nemaža smalsuolių. Tiesa, sumokėję už įėjimą, jie išvydo iš molio ir šiaudų nulipdytą baidyklę...

XX a. 6–7 dešimtmečiuose pradėjus griauti įvairius „prielipus“, tvarkant ir restauruojant išlikusius senųjų mūrų fragmentus, miesto sienos likučiai dažnai buvo atidengiami archeologinių ir architektūrinių tyrimų metu. Šie išlikę fragmentai geriausiai matomi pastatų Trakų g. 2 kieme, namo Pylimo g. 30 fasade, pastatų Pylimo g. 46 ir Rūdninkų g. 13 kiemuose, prie Rūdninkų ir Pylimo gatvių sankirtos. Aušros (Medininkų) vartuose pastarojo meto architektūrinių tyrimų metu atidengta vartų sieninė tapyba bei XVII a. sijos su vartų vyrių lizdais. Šalia Subačiaus gatvės XX a. septintajame dešimtmetyje atkasta ir konservuota bastėjos apatinė, mūrinė dalis. Greta jos, Šv. Dvasios gatvėje, t.y. tarp Subačiaus ir Aušros vartų, siena bemaž pilnai išlikusi, tik jos apačią dengia beveik trijų metrų storio senovinių šiukšlių sluoksnis...