

(Kultūros paveldo objekto būklės patikrinimo akto forma)

*Vilniaus senamiesčio atnaujinimo agentūra*

(dokumento sudarytojo pavadinimas)

**KULTŪROS PAVELDO OBJEKTO BŪKLĖS PATIKRINIMO AKTAS**

2011-11 Nr. \_\_\_\_\_

(data)

Vilnius

(užpildymo vieta)

**I. BENDRIEJI KULTŪROS PAVELDO OBJEKTO DUOMENYS**

1. Pavadinimas pastatas
2. Kultūros vertybių registro unikalus kodas 290
3. Adresas Šv. Mykolo g. 8, Vilnius
4. Valdytojas \_\_\_\_\_  
(vardas, pavardė, gyv. vieta, tel. numeris/juridinio asmens pavadinimas, teisinė forma, buveinė, kodas, tel. numeris)
5. Paskelbtas ar nepaskelbtas saugomu kultūros paveldo objektu valstybės saugomas
6. Ankstesnio būklės patikrinimo data ir akto numeris \_\_\_\_\_

**II. KULTŪROS PAVELDO OBJEKTO BŪKLĖS DUOMENYS**

**7. Kultūros paveldo objekto vertingosios savybės ir kiekvienos iš jų būklės apibūdinimas:**

tūris – pusiau atviras, „L“ raidės formos plano, 2 a. su pastoge ir rūsiu, pagrindiniu P fasadu orientuotas į Šv. Mykolo g., formuojantis gatvės užstatymo Š išklotinę (būklė gera); stogo forma – dvišlaitė (P korpuso kiemo pusėje įrengtas naujas tūrinis stoglangis; būklė gera); dangos medžiagos tipas – molio čerpių dangos tipas (būklė patenkinama); kiti stogo elementai – plytų mūro dūmtraukių tipas (būklė patenkinama); plytų mūro ugniasienė V dalyje (būklė patenkinama);

aukštų išplanavimas – kapitalinių sienų tinklas (būklė gera); sienų angos, nišos – stačiakampės pleištinių saramų langų ir durų angos, rūsių švieslangių angos (būklė gera, patenkinama); segmentinių saramų durų angos tarpuvartėje (būklė gera); įvažiavimo į kiemą segmentinės saramos vartų anga su niša P fasade (būklė gera); segmentinių saramų nišos pastato R fasade ir tarpuvartėje (būklė gera); P fasado I a. langų vientisos stačiakampės nišos (būklė gera);

fasadų architektūros tūrinės detalės – II a. medinės, paremtos mūriniais stulpais kiemo galerijos su stogeliu ir mediniais laiptais tipas (kiemo R dalyje laiptai išlūžę; būklė bloga); apdaila ir puošyba – profiliuotas tinkuoto plytų mūro karnizas P fasade (būklė gera); tarpuvartės durų angos profiliuoti tinko apvadai ( būklė gera; FF Nr. 12; 2010 m.); tinko tipas (būklė patenkinama.);

konstrukcijos – akmens plytų mūro pamatas su akmenų-plytų mūro rūsių sienomis (pamatas netyrinėtas; rūsių sienų būklė gera); plytų mūro sienos su ugniasiene R pusėje (būklė gera); cilindriniai plytų mūro skliautai P korpuso R dalies rūsyje (netyrinėti); tinkuoto plytų mūro kryžminiai ir cilindriniai su liunetėmis skliautai tarpuvartėje ir P korpuso V dalies I a. patalpose (būklė gera); tinkuoto plytų mūro ramstinės arkos gatvės P ir kiemo R korpusų sankirtoje (būklė gera); medinių sijų perdangos tipas (apžiūrėta tik P korpuso V dalies I a. patalpose, kitur netyrinėta; būklė gera); medinės gegninės stogo konstrukcijos tipas (netyrinėta); inžinerinė įranga – dviejų XVI a. keramikos degimo krosnių fragmentai P korpuso V dalies rūsyje (aptiktos 1997 m. archeologinių tyrimų metu krosnių liekanos eksponuojamos); stalių ir kitų medžiagų gaminiai – langų medinių konstrukcijų ir skaidymo tipas (dalis langų pakeista; būklė gera); P fasado I a. medinių dviejų varčių langinių tipas ( būklė patenkinama); Š fasado I a. medinių vienos varčios langinių tipas ( būklė gera); medinių išprūdinių ir rombu sukaltų lentų lauko durų tipas (išprūdinės durys pakeistos; būklė gera, patenkinama); P įvažiavimo į kiemą dviejų varčių mediniai vartai iš rombo ornamentu sukaltų lentų iš gatvės pusės, su varteliais ir metaliniais apkaustais (būklė patenkinama);

patalpų architektūrinės detalės – akmenų-plytų mūro arkos rūsyje (būklė gera); pusapskritės ir segmentinių saramų nišos P korpuso V dalies I a. patalpoje (būklė gera); vidaus dekoras – vidaus sienų tinkas su klasicistine polichromine tapyba (būklė patenkinama);

įvairios išraiškos formos – plytų mūro siena su segmentinių sąramų nišomis teritorijos ŠR dalyje (siena - 1950 m. nugriauto kiemo Š korpuso liekanos; būklė patenkinama);

žemės ir jos paviršiaus elementai – lauko akmenų grindinys su iš plytų suformuotais takeliais tarpuvartėje ir lauko akmenų grindinys kieme (būklė gera); kultūrinis sluoksnis (patenka į Vilniaus senojo miesto vietos su priemiesčiais (25504, A1610K) teritorija);

artimiausios supančios aplinkos kultūrinio kraštovaizdžio autentiškumas – Vilniaus senamiesčio teritorija 16073, UIP.

**8. Kultūros paveldo objekto būklės apibūdinimas:** Pastatas yra dviejų aukštų, plane L formos, pagrindiniu fasadu orientuotas į Šv. Mykolo gatvę(F1). Pirmo aukšto langai su medinėmis langinėmis, nekeisti(F2, F3). Antrame aukšte aštuoni langai, trys langai kairėje pusėje pakeisti plastikiniai, kiti pakeisti mediniai(F2-F6). Fasado centre yra pravažiavimas į kiemą su senomis medinėmis varčiomis(F7, F8). Pravažiavimo perdanga kryžminiai ir cilindriniai su liunetėmis skliautai(F10, F11, F12). Pravažiavimo danga lauko rieduliai su plytų takeliais(F16, F17). Pravažiavime dešinėje pusėje yra arkinė anga su medinėmis durimis(F9, F12). Kairėje pusėje yra dvi durys – vienos stačiakampės, kitos arkinės(F13). Gale pravažiavimo, dešinėje pusėje yra laiptai rūši(F14, F38). Kiemo fasade yra aplūžusi medinė galerija, paremta ant plytų mūro kolonų(F18). 2010 metais galerijoje dar buvo daugiau autentiškų turėklų liekanų, 2011 metais jų nebeliko ir galerijos aptvėrimas yra keletas lentų(F24). Galerijos pagrindas supuvęs, paremtas mediniais stulpeliais(F20, F24). Dešinėje pusėje buvo mediniai dengti laiptai į galeriją(F47), 2010 metais dar buvo apipuvusių laiptų liekanų(F26). 2011 metais laiptų liekanos galutinai pašalintos(F27). Pirmame aukšte yra trys mediniai langai su vienos varčios medinėmis langinėmis(F20, F24). Antrame aukšte yra keturi pakeisti langai ir pakeistos vienos durys. Virš galerijos yra stogelis iš apačios pakaltas medinėmis lentomis(F28). Galerijos apačia apkalta medinėmis lentomis(F53), lentos paveiktos drėgmės.

Rytinio kiemo korpuso fasade yra medinė galerija, kurios konstrukcija taip pat yra stipriai papuvusi(F31). Vietomis yra išlikęs senas baliasinų turėklas(F29, F33), kitose vietose yra tik medinių lentų aptvėrimas(F30). Galerija paremta ant mūrinių tinkuotų kolonų. Kai kur tinkas nuo kolonų nutrupėjęs. Pirmame aukšte yra vienos pakeistos durys(F28) ir du nauji plastikiniai langai(F29). Gale fasado yra dvi senos metalinės durys(F37). I antro aukšto galeriją veda siauri mediniai laiptai(F35), šalia laiptų yra senos medinės durys(F51). Galerijos apačia apkalta medinėmis lentomis(F54), lentos paveiktos drėgmės. Antrame aukšte keturi langai pakeisti mediniai ir vienos durys(F29, F31). Gale galerijos(šiaurinėje pusėje) langas nekeistas(F30). Medinės durys naujos, šalia jų yra lentinės durys(F52). Iš šiaurinės pusės galerija apkalta lentomis(F39). Šiaurinis pastato frontonas apkaltas lentomis(F40). Pastato stogo danga keraminės čerpės. 2010 metais ant gatvės korpuso buvo kaminai(F25) sumažinti, vienas apskardintas(F48-F50). Vakarinėje kiemo dalyje, prie sienos su pastatu Šv. Mykolo g. 6, stovi mediniai aplūžę sandėliukai(F42, F45, F55). Kiemo danga lauko rieduliai(F43). Lietaus vanduo nuo stogų nubėga į kiemą, nes nėra lietvamzdžių.

PRIDEDAMA:

9. Fotofiksacija 2010-2011 m. 55 nuotraukos

10. Kiti dokumentai \_\_\_ lapai.

11. Kultūros paveldo objekto būklės patikrinimo data 2010-05 – 2011-10  
(metai, mėnuo, diena)

Vyr. inž.

(aktą įforminusio asmens pareigų pavadinimas)

(parašas)

Kestutis Masaitis

(vardas ir pavardė)



F1



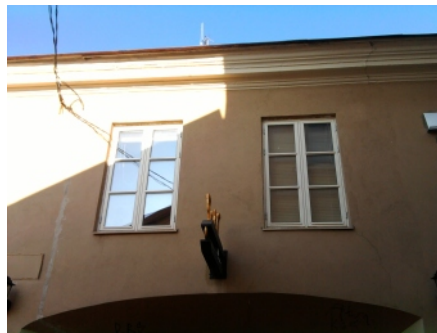
F2



F3



F4



F5



F6



F7



F8



F9



F10



F11



F12



F13



F14



F15



F16



F17



F18



F19



F20



F21



F22



F23



F24



F25



F26



F27



F28



F29



F30



F31



F32



F33



F34



F35



F36



F37



F38



F39



F40



F41



F42



F43



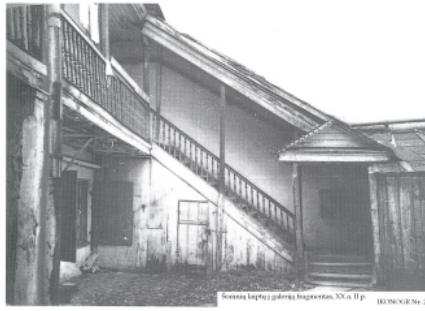
F44



F45



F46



F47



F48



F49



F50



F51



F52



F53



F54





F55