

(Kultūros paveldo objekto būklės patikrinimo akto forma)

Vilniaus miesto savivaldybės administracijos Miesto plėtros departamento

Kultūros paveldo skyrius

(dokumento sudarytojo pavadinimas)

**KULTŪROS PAVELDO OBJEKTO BŪKLĖS
PATIKRINIMO AKTAS**

2012-05- Nr. A631- (2.3.3.3.-MP4)

(data)

Vilnius
(užpildymo vieta)

I. BENDRIEJI KULTŪROS PAVELDO OBJEKTO DUOMENYS

1. Pavadinimas: Namas
2. Kultūros vertybių registro unikalus kodas: 32216
3. Adresas: Pavasario g. 19, Vilnius
4. Valdytojas: privatus
(vardas, pavardė, gyv. vieta, tel. numeris/juridinio asmens pavadinimas, teisinė forma, buveinė, kodas, tel. numeris)
5. Paskelbtas ar nepaskelbtas saugomu kultūros paveldo objektu: valstybės saugomas
6. Ankstesnio būklės patikrinimo data ir akto numeris: Kultūros paveldo objekto būklės patikrinimo aktas 2009-02-19 Nr. 242

**II. KULTŪROS PAVELDO OBJEKTO BŪKLĖS
DUOMENYS**

7. Kultūros paveldo objekto vertingosios savybės ir kiekvienos iš jų būklės apibūdinimas. Namas pastatytas 1896 m., rekonstruotas XX a. pr. Istorizmo stilistika su moderno elementais. tūris – sudėtinis, stačiakampio plano, 1 a. su mansardomis-mezoniniais ir rūsiu (būklė avarinė; FF Nr. 1, 2, 12-14); stogo forma – dvipakopė sudėtinė: valminė ir dvišlaitė (būklė avarinė; FF Nr. 1, 9, 12-14); dangos medžiaga ir jos tipas – pirminis skardinės dangos tipas (pakeista); kiti stogo elementai – pirminis bokštelio su kupolinės formos stogeliu V fasade tipas (neiškliko); mezoninai visuose fasaduose (būklė avarinė; FF Nr. 1, 2, 3, 9, 12-15, 19, 35, 40, 41); pirminis plytų mūro dūmtraukių tipas (būklė avarinė); išplanavimas – kapitalinių sienų tinklas (netyrinėta); sienų angos – stačiakampės langų ir durų angos (būklė avarinė); V ir P fasadų 2 aukšto verandų pasagos formos langų angos (būklė avarinė, iš dalies sunyko; FF Nr. 12); R ir Š fasadų mezoninų frontonų šešiakampės žvaigždės formos langelių pirminis tipas (neiškliko); fasadų architektūrinis sprendimas – istorizmo stilistikos su moderno elementais; fasadų architektūros tūrinės detalės – atviro prieangio su mezonino balkonu paremtu mediniais profiliuotais stulpais Š fasade tipas (būklė avarinė; FF Nr. 2); vienašlaičio stogelio paremtu medinėmis profiliuotomis pasparomis virš balkono Š fasade tipas (būklė avarinė; FF Nr. 2); atvirų prieangių su 2 aukšto verandomis paremtomis mediniais profiliuotais stulpais P, R, V fasaduose tipai (būklė avarinė; FF Nr. 1, 9); plytų mūro priestato su betoniniais laiptais į rūsi ŠR kampe tipas (priestatas sunyko); fasadų apdaila ir puošyba – sienų apkalimo medinėmis profiliuotomis lentomis tipas: 1 aukšto bei mezoninų viršutinė sienos dalis, po langais ir mezoninų frontonuose – vertikaliai, kitos sienų plokštumos – horizontaliai (kai kur sunyko; FF Nr. 1); 1 aukšto ir mezoninų viršutinės sienos dalies vertikalaus apkalimo medinių lentų profiliuotų ir kiaurapjūviu ornamentuotų galų tipas (kai kur sunyko); V ir P fasadų 2 aukšto verandų dekoratyvių profiliuotų ir kiaurapjūviu ornamentuotų medinių pasparų ir pasagos formos langų medinių profiliuotų apvadų tipas (kai kur sunyko); langų ir durų medinių profiliuotų apvadų ir medinių profiliuotų karnizų tipas (kai kur sunyko); langų medinių profiliuotų prikalčių ir polanginio medinio elemento tipas (kai kur sunyko); po langais, per viršutinį apkalimą ir virš pamato pastatą juosiančių medinių profiliuotų juostų tipas (kai kur sunyko); pastato kampų medinių apvadų tipas (būklė bloga; FF Nr. 1);

konstrukcijos – akmens ir plytų mūro pamatas (netyrinėta); lentomis apkaltų rastų sienų tipas (netyrinėta); perdangos – rūsio mūrinė cilindrinė perdanga (apžiūrėti nepavyko, nes rūsysis užverstas šiukšlėmis); medinės sijinės perdangos tarp 1 aukšto ir mansardos tipas (būklė avarinė, ilžūsi); stogo konstrukcija – medinių gegnių tipas (netyrinėta); funkcinė įranga – medinių vidaus laiptų su mediniais kiaurapjūviu ornamentuotais ir profiliuotais turėklais į 2 a. tipas (būklė bloga, turėklo medinio porankio galas pirmame aukšte sunyko); stalių ir kiti gaminiai – langų ir durų medinės konstrukcijos ir skaidymo tipas (sunyko); medinių įsprūdinių sulankstomų langinių tipas (daug kur sunyko); konstrukcijų dekoras – medinių gegnių profiliuoti galai (būklė avarinė); lubų apdaila – apkalimo medinėmis profiliuotomis lentomis tipas (sunyko); vidaus sienų apdaila – tinko ant balanų tipas (tinkas sunyko); medinių įsprūdinių dvivėrių vidaus durų tipas (daugumoje patalpų sunyko); žemės ir jos paviršiaus elementai – susiformavęs kalvotas reljefas; pirminė ir istoriškai susiklosčiusi paskirtis – gyvenamoji;

8. Kultūros paveldo objekto būklės apibūdinimas: Apžiūrėto pastato būklė avarinė, nemažai elementų sunyko. Dėl pastato nepriežiūros, nuo apžiūros, vykdytos 2009 m., rengiant Kultūros paveldo objekto būklės patikrinimo aktą Nr. 242, namo būklė labai pablogėjo.

Sunykusius elementus atkurti pagal fotogrametrinius apmatavimus ir fotofiksaciją. Fotogrametriniai apmatavimai saugomi Vilniaus miesto savivaldybės, Miesto plėtros departamento, Kultūros paveldo apsaugos skyriuje.

PRIDEDAMA:

9. Fotofiksacija:

10. Kiti dokumentai:

11. Kultūros paveldo objekto būklės patikrinimo data: 2012-05-10
(metai, mėnuo, diena)

vyriausioji specialistė
(aktą įforminusio asmens pareigų pavadinimas)

(parašas)

Živilė Ratavičiūtė
(vardas ir pavardė)



1. Namas Pavasario g. 19 (unikalus objekto kodas Kultūros vertybių registre 32216).
Vaizdas iš ŠR



2. Š fasadas



3-7. Š fasado fragmentai



4.



5.



6.



7.



8-11. V fasado fragmentai



9.



10.



11.



12-14. V fasadas



13.



14.



15. R fasadas



16-21. Rytų fasado fragmentai



17.



18.



19.



20.



21.



22-28. Mediniai vidaus laiptai



23.



24.



25.



26.



27.



28.



29-34. Pirmo aukšto patalpos



30.



31.



32.



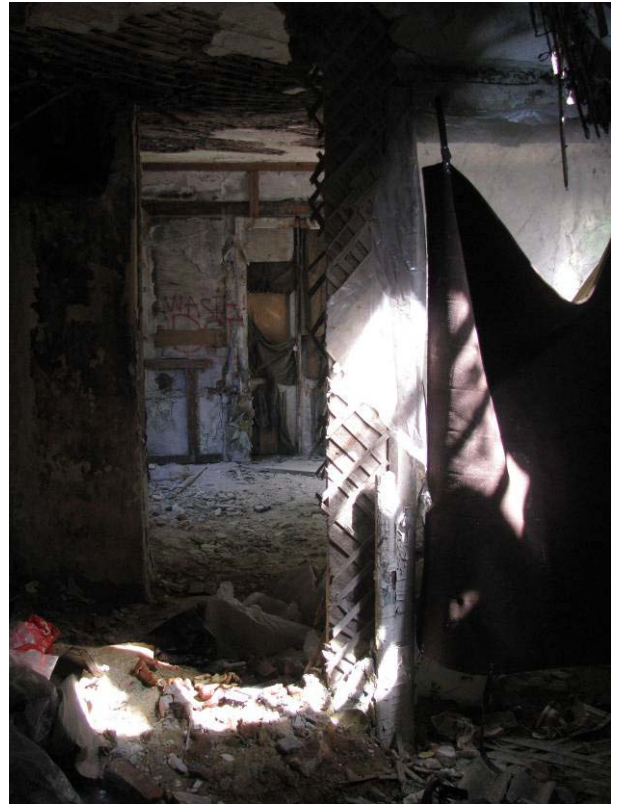
33.



34.



35-41. Antro aukšto patalpos



36.



37.



38.



39.



40.



41.