

(Kultūros paveldo objekto būklės patikrinimo akto forma)

Vilniaus senamiesčio atnaujinimo agentūra

(dokumento sudarytojo pavadinimas)

KULTŪROS PAVELDO OBJEKTO BŪKLĖS PATIKRINIMO AKTAS

2012-03 Nr. ____
(data)

Vilnius
(užpildymo vieta)

I. BENDRIEJI KULTŪROS PAVELDO OBJEKTO DUOMENYS

1. Pavadinimas Pastatų komplekso šiaurės vakaru pastatas
2. Kultūros vertybių registro unikalus kodas 4
3. Adresas Stiklių g. 4
4. Valdytojas _____
(vardas, pavardė, gyv. vieta, tel. numeris/juridinio asmens pavadinimas, teisinė forma, buveinė, kodas, tel. numeris)
5. Paskelbtas ar nepaskelbtas saugomu kultūros paveldo objektu valstybės saugomas
6. Ankstesnio būklės patikrinimo data ir akto numeris _____

II. KULTŪROS PAVELDO OBJEKTO BŪKLĖS DUOMENYS

7. Kultūros paveldo objekto vertingosios savybės ir kiekvienos iš jų būklės apibūdinimas
tūrinė erdvinė kompozicija – sudėtinio tūrio, kurį sudaro trys stačiakampio formos plano, 2 aukštu, su rūšiais ir pastogėmis, tarpusavyje fasadais suglausti Š, P ir R korpusai; R korpusas ŠR fasado dalimi jungiasi su Šiaurės rytų pastatu; Š korpusas Š fasadu šliejasi prie Šiaurės pastato (1974 m. rekonstrukcijos-restauracijos metu P korpusas atstatytas); stogo forma – dvišlaitė; stogo dangos medžiaga - molinių čerpių dangos tipas (būklė gera);

aukštų išplanavimas – kapitalinių sienų tinklas (būklė gera); sienų angos – Š korpuso R fasado, R korpuso Š ir P fasadų langų ir durų arkinės angos (nustatant angų autentiškumą remtasi 1972 m. projektu; būklė gera); Š korpuso vidaus durų angos su segmentinėmis ir pusapskritėmis saramomis (nustatant angų autentiškumą remtasi 1972 m. projektu; būklė gera); sienų nišos - Š korpuso R fasado, R korpuso Š fasado, P korpuso V fasado arkinės nišos (nustatant nišų autentiškumą remtasi 1972 m. projektu; būklė gera); Š korpuso vidaus nišos su segmentinėmis ir pusapskritėmis saramomis (nustatant nišų autentiškumą remtasi 1972 m. projektu, žr. 15.4.; būklė gera);

fasadų architektūrinis sprendimas - architektūrinio sprendimo visuma (išskyrus P korpuso R, P ir V fasadų langų ir durų, R korpuso P fasado II a. langų angas); fasadų apdaila ir puošyba – tinko tipas (būklė gera);

konstrukcijos - pamatas su akmenų ir plytų mūro cokoliu (pamatas netyrinėtas, P korpuso cokolis tinkuotas; cokolio būklė gera); plytų mūro sienos, P korpuso plytų mūro sienų tipas (1974 m. rekonstrukcijos-restauracijos metu P korpusas atstatytas; būklė gera); Š korpuso I a. tinkuotas plytų mūro cilindrinis skliautas (būklė gera); Š ir R korpusu II a. medinės sijinės perdangos tipas (būklė gera); kitos tarpaukštinės perdangos (netyrinėta); medinės gegninės stogo konstrukcijos tipas (būklė gera);

faktai apie svarbias visuomenės, kultūros ir valstybės istorijos asmenybes, įvykius – manoma, kad XVI a. šiame pastate buvo įsikūrusi Mamoničių spaustuvė, 1636 m. buvo saugoma Lietuvos metrika;

8. Kultūros paveldo objekto būklės apibūdinimas Pastatas yra dviejų aukštų, susidedantis iš trijų korpusų (F10, F40). Rytinio korpuso šiaurinis fasadas matosi iš Stiklių 4 kiemo (F02). Pirmame aukšte fasadas yra netinkuotas, restauruotas raudonų plytų mūro. Antrame aukšte yra nedidelis langelis (F06), fasadas tinkuotas (F11-12). Pietinis (tinkuotas) fasadas matosi iš Didžiosios 19 kiemo (F11). Šio fasado pirmame aukšte yra metalu kaustytos durys, vedančios į rūšį (F13). Prie durų yra nedidelė prieduobė. Antrame aukšte yra du langai (F14). Pastatas dengtas keraminėmis čerpėmis.

Šiaurinio korpuso rytinis fasadas (F01) matosi iš Stiklių 4 kiemelio. Fasadas yra raudonų plytų, restauruotas. Pirmame aukšte yra metalu kaustytos durys ir vienas langas su metaline langine (F03).

Antrame aukšte du mediniai langai(F04-05). Frontonas tinkuotas(F07). Vakarinis fasadas raudonų plytų mūro(F25), atrupėjęs ir paveiktas drėgmės. Pirmame aukšte yra nedidelis langelis(F29) su grotomis. Antrame aukšte yra du mediniai langai. Frontonas tinkuotas(F26). Karnizas virš fasado atrupėjęs(F33). Prie fasado yra betoninė prieduobė su rūšio langu(F34).

Pietinio korpuso visi fasadai ir frontonai tinkuoti. Vakarinio fasado(F10, F16) pirmame aukšte yra vienos durys ir langas, antrame aukšte yra du langai(F16). Pietiniame fasade yra po tris langus pirmame ir antrame aukštuose(F19-22). Prie fasado yra nedidelė prieduobė su rūšio langu(F35). Karnizas prie stogo atrupėjęs, nėra dalies čerpių(F23). Sienos ištepliotos dažais(F27-28).

Nuogrindos prie šiaurinio ir pietinio korpusų išbetonuotos(F36-38). Kiemelis prie pietinio korpuso išgrįstas betoninėmis plytelėmis(F39). Lietaus vanduo nuo korpusų stogų susijungimo vietos nuvedamas dekoratyviniu lietvamzdžiu(F31-32). Kitų lietvamzdžių nėra.

PRIDEDAMA:

9. Fotofiksacija 2012 m. 40 nuotrauka

10. Kiti dokumentai _____ lapai.

11. Kultūros paveldo objekto būklės patikrinimo data 2012-03
(metai, mėnuo, diena)

Vyr. inž.
(aktą įforminusio asmens pareigų pavadinimas)

(parašas)

Kęstutis Masaitis
(vardas ir pavardė)



F1



F2



F3



F4



F5



F6



F7



F8



F9



F10



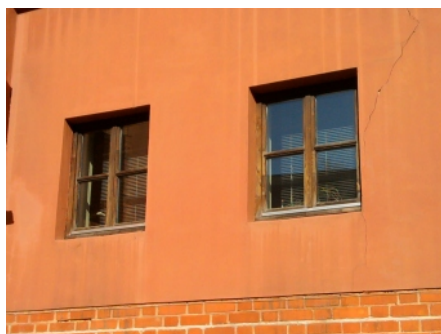
F11



F12



F13



F14



F15



F16



F17



F18



F19



F20



F21



F22



F23



F24



F25



F26



F27



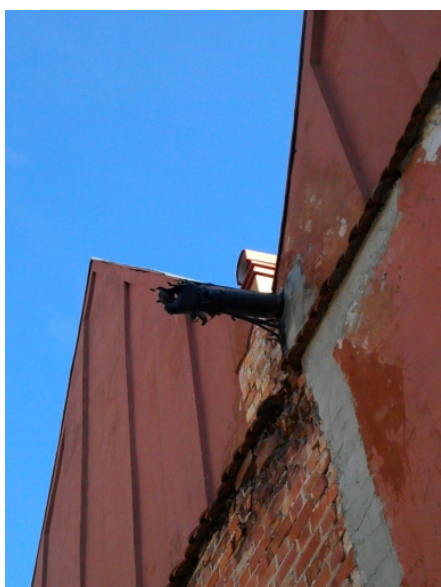
F28



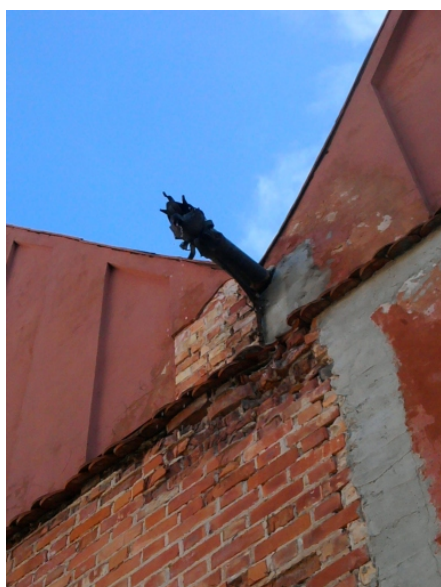
F29



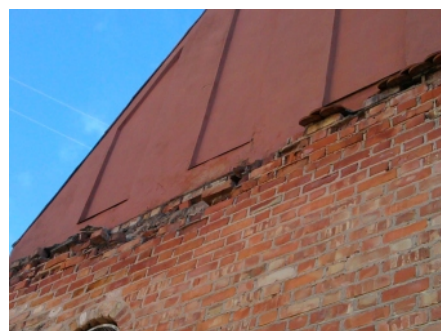
F30



F31



F32



F33



F34



F35



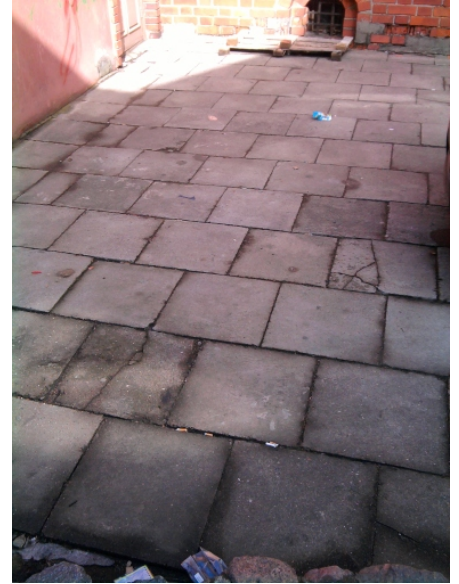
F36



F37



F38



F39



F40