

(Kultūros paveldo objekto būklės patikrinimo akto forma)

Vilniaus senamiesčio atnaujinimo agentūra  
(dokumento sudarytojo pavadinimas)

**KULTŪROS PAVELDO OBJEKTO BŪKLĖS PATIKRINIMO AKTAS**

2012-03 Nr. \_\_\_\_\_  
(data)

Vilnius  
(užpildymo vieta)

**I. BENDRIEJI KULTŪROS PAVELDO OBJEKTO DUOMENYS**

1. Pavadinimas Pastatų komplekso pirmas pastatas
2. Kultūros vertybių registro unikalus kodas 284
3. Adresas Stiklių g. 6
4. Valdytojas \_\_\_\_\_  
(vardas, pavardė, gyv. vieta, tel. numeris/juridinio asmens pavadinimas, teisinė forma, buveinė, kodas, tel. numeris)
5. Paskelbtas ar nepaskelbtas saugomu kultūros paveldo objektu \_\_\_\_\_
6. Ankstesnio būklės patikrinimo data ir akto numeris \_\_\_\_\_

**II. KULTŪROS PAVELDO OBJEKTO BŪKLĖS DUOMENYS**

**7. Kultūros paveldo objekto vertingosios savybės ir kiekvienos iš jų būklės apibūdinimas**

tūrinė erdvinė kompozicija – sudėtinio tūrio, netaisyklingo daugiakampio formos plano, 2–3 aukštų, su pastoge ir rūsiu; PR dalimi jungiasi su Antru pastatu (dabartinis pastatas suformuotas iš trijų skirtingais laikotarpiais - XVI a. pab., XVII a. pr. ir XVII a. II p. - statytų pastatų, kurie 1774-1777 m. apjungti, XIX a. pristatytas 3 a., 1967-1970 m. rekonstruotas - apjungti rūšiai, I a. panaikinti įėjimai į parduotuves, įrengta laiptinė į rūšį, sujungtas su Stiklių g. 8 kiemo korpusu, nugriauta pastato P dalis); stogo forma – šlaitinio stogo tipas; stogo dangos medžiaga - molinių čerpių dangos tipas (būklė patenkinama);

aukštų išplanavimas – kapitalinių sienų tinklas; sienų angos, nišos – PR ir PV fasadų langų ir durų, PR fasado įvažiavimo į vidaus kiemą stačiakampės angos, PR fasado durų bei PV fasado įvažiavimo į vidaus kiemą angos su segmentinėmis saramomis, ŠV fasado įėjimo į rūšį arkinė anga (nustatant angų autentiškumą remtasi 1966 m. projektu; PV fasado P dalyje I a. viena anga užmūryta, ŠR fasado I a. dauguma langų ir durų angų pakeistos; būklė gera); I a. vidaus patalpų praėjimų angos su segmentinėmis saramomis (nustatant angų autentiškumą remtasi 1966 m. projektu; būklė gera); rūšio ir I a. vidaus patalpų nišos su segmentinėmis saramomis (nustatant angų autentiškumą remtasi 1966 m. projektu; būklė gera);

fasadų apdaila ir puošyba – ŠR ir PV fasadų pastogės profiliuotas plytų mūro tinkuotas karnizas (būklė gera);

konstrukcijos - pamatas su tinkuotu akmenų ir plytų mūro cokoliu (pamatas netyrinėtas, cokolio būklė gera); rūšio akmenų ir plytų mūro sienos, I-III a. tinkuoto plytų mūro sienos (rūšio dvi sienos tinkuotos naujai; būklė gera); rūšio plytų mūro ir I a. patalpų tinkuoti plytų mūro cilindriniai ir cilindriniai su liunetėmis skliautai (būklė gera); kitos tarpaukštinės perdangos (netyrinėta); įvažiavimo į vidaus kiemą tinkuotas plytų mūro cilindrinis skliautas (būklė gera); stogo konstrukcija (netyrinėta);

planavimo sprendiniai – plano struktūra, tūrinė erdvinė kompozicija, formuojama prie Stiklių gatvės esančių Pirmo ir Antro pastatų bei sklypo gilumoje stovinčio Trečio pastato, sudarančių netaisyklingo daugiakampio plano vidinį kiemą;

žemės ir jos paviršiaus elementai – kultūrinis sluoksnis (Vilniaus senojo miesto vieta su priemiesčiais 25504, A1610K); lygus reljefas;

artimiausios supančios aplinkos kultūrinio kraštovaizdžio autentiškumas – Vilniaus senamiesčio teritorija 16073, UIP;

**8. Kultūros paveldo objekto būklės apibūdinimas** Pastatas susideda iš dviejų ir trijų aukštų statinių(F01-03). Pastatas pagrindiniu šiaurės rytų fasadu orientuotas į Stiklų gatvę. Pietinė fasado dalis yra trijų aukštų(F01). Pirmame aukšte esančių komercinių patalpų langai ir durys pakeisti mediniai(F04-05), keli langai su išorinėmis grotomis. Antrame ir trečiame aukštuose visi langai mediniai, dalis jų pakeisti(F06-07). Vidurinio dviejų aukštų pastato pirmo aukšto komercinių patalpų langai ir durys pakeistos medinės(F08). Antro aukšto langai pakeisti(F09). Šio pastato pirmo aukšto tinkas apdaužytas, apsilupę dažai(F10-11). Šiaurinėje dalyje stovinčio pastato pirmo aukšto fasade yra vienos senos durys(F13), o komercinių patalpų vienos durys ir langas pakeisti. Cokolis apsilupęs. Antrame ir trečiame aukštuose langai pakeisti mediniai, skirtingų spalvų(F14).

Dviejų aukštų pastate yra pravažiavimo į kiemą anga su medinėmis varčiomis(F12). Pravažiavimo danga betoninės plytelės(F15), perdanga cilindrinis skliautas(F16, F20). Pravažiavimo sienos išpaišytos(F17-18). Pravažiavimo dešinėje yra prieduobė su durimis(F19).

Pietinėje dalyje stovinčio trijų aukštų pastato kiemo fasado pirmo aukšto langai pakeisti su metalinėmis grotomis(F23, F25). Antro ir trečio aukštų langai pakeisti mediniai, frontone esantis pastogės langas nekeistas(F21-22, F24). Pastato pirmo aukšto ir kontraforso tinkas apsilupęs(F25).

Dviejų aukštų pastato kiemo fasaduose esantys vieni langai pakeisti, kiti nekeisti(F26-29). Pirmame aukšte langas su apsauginėmis žaliuzėmis. Ant stogo yra nedidelis tūrinis stoglangis(F30). Pirmo aukšto lygyje fasadas išdažytas kita spalva, dažai išblukę ir apsilupę.

Pastato stogai dengti keraminėmis čerpėmis. Lietaus vanduo nuo stogų kai kur nuvedamas į lietaus kanalizaciją(F31-33), kitur nuvedamas ant kiemo dangos(F34-35). Kiemas dengtas betoninėmis plytelėmis. Kieme irengta žalia veja, kur auga sena eglė ir pastatyta dekoratyvinė skulptūra(F36-38).

PRIDEDAMA:

9. Fotofiksacija 2012 m. 38 nuotraukos

10. Kiti dokumentai \_\_\_\_\_ lapai.

11. Kultūros paveldo objekto būklės patikrinimo data 2012-03  
(metai, mėnuo, diena)

Vyr. inž.  
(aktą įforminusio asmens pareigų pavadinimas)

\_\_\_\_\_  
(parašas)

Kestutis Masaitis  
(vardas ir pavardė)



F1



F2



F3



F4



F5



F6



F7



F8



F9



F10



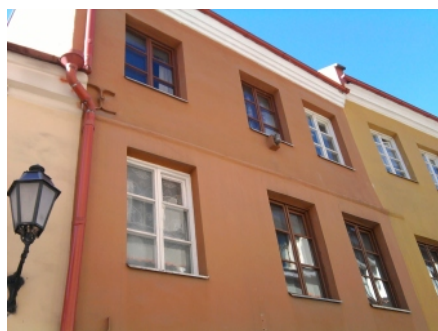
F11



F12



F13



F14



F15



F16



F17



F18



F19



F20



F21



F22



F23



F24



F25



F26



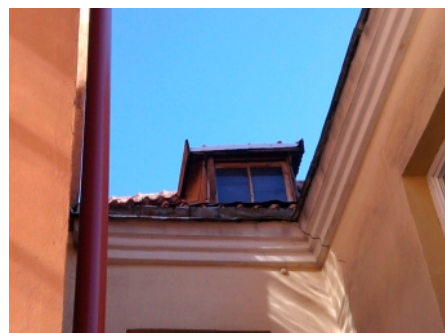
F27



F28



F29



F30



F31



F32



F33



F34



F35



F36



F37



F38