

(Kultūros paveldo objekto būklės patikrinimo akto forma)

Vilniaus senamiesčio atnaujinimo agentūra

(dokumento sudarytojo pavadinimas)

**KULTŪROS PAVELDO OBJEKTO BŪKLĖS PATIKRINIMO AKTAS**

2014 – 08 Nr. \_\_\_\_\_

(data)

Vilnius

(užpildymo vieta)

**I. BENDRIEJI KULTŪROS PAVELDO OBJEKTO DUOMENYS**

1. Pavadinimas Namas
2. Kultūros vertybių registro unikalus kodas 10613
3. Adresas Vilniaus g. 14
4. Valdytojas \_\_\_\_\_  
(vardas, pavardė, gyv. vieta, tel. numeris/juridinio asmens pavadinimas, teisinė forma, buveinė, kodas, tel. numeris)
5. Paskelbtas ar nepaskelbtas saugomu kultūros paveldo objektu valstybės saugomas
6. Ankstesnio būklės patikrinimo data ir akto numeris \_\_\_\_\_

**II. KULTŪROS PAVELDO OBJEKTO BŪKLĖS DUOMENYS**

**7. Kultūros paveldo objekto vertingosios savybės ir kiekvienos iš jų būklės apibūdinimas:**

tūris – uždaras, sudarytas iš 4, apie stačiakampį kiemą išsidėsčiusių korpusų: 3 aukštų su rūsiu ir pastoge V, Š ir P korpusų ir 2 aukštų su rūsiu ir pastoge R korpuso; gatvės V korpusas formuoja Vilniaus g. R pusės perimetrinį užstatymą; stogo forma – gatvės V korpuso ir kiemo R korpuso – dvišlaitė, šoninių Š ir P korpusų – viensšlaitė (gatvės V korpuso stogo R pusėje įrengti nauji viensšlaitiniai stoglangiai); stogo danga - molio čerpių dangos tipas (būklė patenkinama); kiti stogo elementai – rausvų ir gelsvų plytų mūro 2 tarpsnių dūmtraukiai (dalis kaminų išmūryta naujai iš silikatinių plytų; būklė patenkinama); stogo tvorelės V pusėje stačiakampiai tinkuoto plytų mūro stulpeliai su profiliuotais karnizeliais (būklė patenkinama); tinkuoto plytų mūro atikas V pusėje, sudarytas iš 2 stačiakampių stulpelių, dekoruotu pasparomis ir dviejų tarpsnių sienelės, apjuostos profiliuotais karnizeliais (būklė gera);

aukštų išplanavimas – kapitalinių sienų tinklas (būklė gera); sienų angos, nišos – stačiakampės langų ir durų angos (gatvės fasado I a. langų angos rekonstruotos XX a. I p., įrengiant parduotuves; būklė gera); pusapskričių sparamų gatvės V korpuso R fasado II ir III a. langų angos (būklė gera); segmentinių sparamų P sparno Š fasado I a. langų angos (būklė gera); segmentinės sparamos įvažiavimo į kiemą anga gatvės V korpuso centrinėje dalyje (būklė gera); lenktos netaisyklingos formos sparamos įvažiavimo į kiemą anga kiemo R korpuso (būklė gera); stačiakampės rūsio vėdinimo angos gatvės V fasade (-; viena anga įrengta po pagrindinio įėjimo laiptų aikštele; būklė gera);

fasadų architektūrinis sprendimas - fasadų architektūrinio sprendimo visuma (išskyrus gatvės V fasado I a. vientisus, be skaidymo langus; būklė gera); fasadų architektūros tūrinės detalės - balkonai, paremti dekoratyviomis pasparomis, gatvės V fasade (būklė patenkinama); gatvės V fasado tariamasis rizalitas su trikampiu frontonu (būklė gera); balkonas kiemo R korpuso R fasade (būklė gera); pagrindinio V įėjimo 2 pakopų laipteliai su teraco aikštele (po laiptų aikštele įrengta rūsio vėdinimo anga; būklė patenkinama);

konstrukcijos - pamatas su rausvų ir gelsvų plytų mūro rūsio sienomis ir tinkuoto plytų mūro cokoliu gatvės V fasade (pamatas netyrinėtas; rūsio sienose yra pavienių akmenų, būklė patenkinama, cokolio - gera); plytų mūro sienos (būklė gera); gelsvų ir rausvų plytų cilindriniai rūsio skliautai, mūryti „eglude“ (būklė gera); tarpaukštinės medinės sijinės perdangos (netyrinėta); stogo medinės gegninės konstrukcijos su mediniais statramsčiais ir pasparomis paremtais stogo ilginiais tipas (būklė patenkinama); funkcinė įranga - pagrindiniai gelžbetoniniai laiptai su profiliuotomis teraco pakopomis gatvės V korpuso (būklė gera); mediniai laiptai su porankiu į Š korpuso II a. (būklė gera); pagalbiniai gelžbetoniniai laiptai su profiliuotomis pakopomis P korpuso (būklė gera); akmeninis vartų stulpelis - stabkūlis (ties kairiuoju vartų angokraščiu neišlikęs; būklė gera); inžinerinė įranga - glazūruotų koklių krosnis su karūna P korpuso III a. patalpoje Nr. 6 (būklė gera); stalių ir kiti gaminiai - dvivėrės medinės išprūdinės su

įstiklinta viršutine dalimi, dekoruotos drožtiniais elementais pagrindinio V įėjimo durys (būklė gera); dvivėrės medinės įsprūdinės kiemo R korpuso V įėjimo ir Š korpuso P įėjimo durys (Š korpuso durys įstiklintos; būklė patenkinama); dvivėrės medinės įsprūdinės įėjimo į butus durys (būklė patenkinama); dvivėrės ir vienvėrės medinės įsprūdinės vidaus patalpų durys Š korpuso II a. patalpose Nr. 1-4 (būklė patenkinama; gera); mediniai langai (išlikę pavieniai gaminiai gatvės V, kiemo Š, P, R fasaduose; gatvės V fasado langų gaminiai su medinėmis dekoru detalėmis; restauruotų gaminių - būklė gera, kitų - patenkinama); medinės įsprūdinės dvivėrės balkonų durys gatvės V fasade (dauguma gaminių restauruota - būklė gera, kitų gaminių - patenkinama); langų medinių konstrukcijų skaidymo tipas (dauguma langų pakeisti išlaikant autentišką sudalinimą, gatvės V fasado I a. vitrininiai langai su vientisais, be skaidymo stiklais; būklė gera); kaltinės metalinės azūrinės pagrindinio V įėjimo durų grotelės (būklė gera); ketaus lieti azūriniai pagrindinių laiptų turėklai (būklė gera); ketaus lietos azūrinės balkonų tvorelės (būklė patenkinama); metaliniai pagalbinių laiptų turėklai su profiliuotu mediniu porankiu (būklė gera); metaliniai durų vyriai, kiemo V įėjimo durų pakaba (būklė gera);

lubų, sienų, kolonų apdaila – lipdybinis lubų dekoras pagrindinėje laiptinėje V korpuse, P korpuso II ir III aukštų patalpose Nr. 5, 6 (būklė gera); vidaus patalpų sienų tinkas; grindų, pandusų, laiptų pakopų danga - pagrindinio V įėjimo prieangio, laiptinės I aukšto ir tarpaukštinių laiptų aikštelių teraco grindys, dekoruotos ornamentais (būklė patenkinama); medinių lentelių geometrinio ornamento parketas P korpuso III a. patalpoje Nr. 6 (išlikęs fragmentiškai; būklė patenkinama);

žemės ir jos paviršiaus elementai – lygus reljefas; kultūrinis sluoksnis (patenka į Vilniaus senojo miesto vietos su priemiesčiais (25504, A1610K) teritoriją);

artimiausios supančios aplinkos kultūrinio kraštovaizdžio autentiškumas – Vilniaus senamiestis (16073, U1P, UR1);

Faktai apie svarbias visuomenės, kultūros ir valstybės istorijos asmenybes – šiame name 1914–1915 m. buvo laikraščio „Naša Niva“ redakcija ir gyveno tuometinis redaktorius baltarusis rašytojas Janka Kupala (tikr. Ivan Lucevič, 1882–1942)

**8. Kultūros paveldo objekto būklės apibūdinimas** Pastatas yra trijų aukštų, pagrindiniu fasadu orientuotas į Vilniaus gatvę. Fasadas puoštas dekoratyviniais elementais(F01-02). Gatvės fasade esantys balkonai aptrupėję(F02). Pirmame aukšte yra komercinės paskirties patalpos. Pravažiavimas į kiemą yra su metalinėmis azūrinėmis varčiomis(F03-05). Pravažiavimo danga – betoninė(F06), perdanga – plokščia(F07). Fasadas į Vilniaus g. 12 kiemą yra lygus, tinkuotas, kai kurie langai pakeisti(F08-10). Cokolio tinkas vietomis nubyrėjęs(F11). Rytinio korpuso(F12) rytiniame fasade yra mediniai laiptai į antrą aukštą(F13-14). Rytiniame korpuse yra dar vienas buvęs įvažiavimas į kiemą((F16). Dalis įvažiavimo užstatytas(F17-18). Įvažiavimo angokraštis aptrupėjęs(F19). Įvažiavimo danga – betoninė(F20). Kiemo fasadai lygūs, tinkuoti, daugelis langų pakeisti(F21-24). Kiemas asfaltuotas(F29), palei namus įrengtas šaligatvis(F25-26). Lietaus vanduo nuo stogų nuvestas ant kiemo dangos(F27-28).

PRIDEDAMA:

9. Fotofiksacija 2014 m. 29 nuotraukos \_\_\_\_\_

10. Kiti dokumentai \_\_\_\_\_ lapai.

11. Kultūros paveldo objekto būklės patikrinimo data \_\_\_\_\_ 2014-08  
(metai, mėnuo, diena)

Vyr. inž. \_\_\_\_\_  
(aktą įforminusio asmens pareigų pavadinimas)

\_\_\_\_\_ (parašas)

Kęstutis Masaitis  
(vardas ir pavardė)



F1



F2



F3



F4



F5



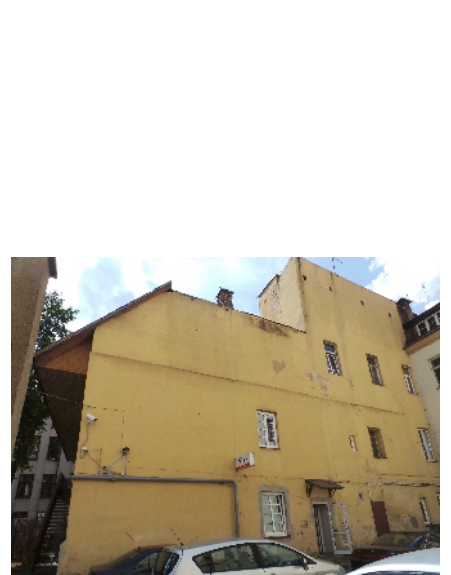
F6



F7



F8



F9



F10



F11



F12



F13



F14



F15



F16



F17



F18



F19



F20



F21



F22



F23



F24



F25



F26



F27



F28



F29